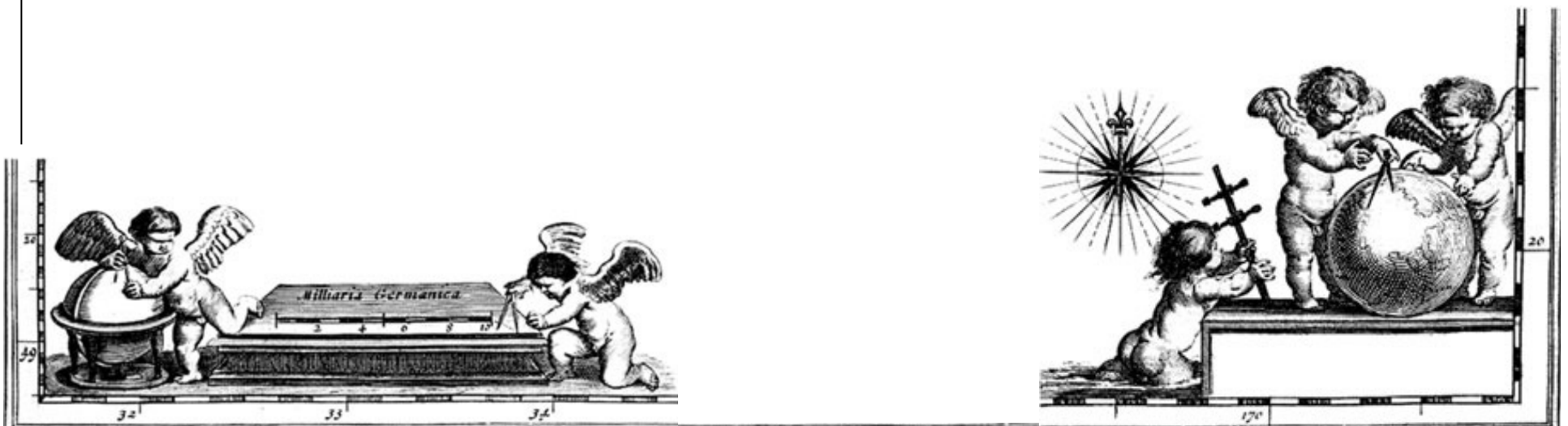


Disciplina ARQ 1001
Metodologia Científica Aplicada – MET2007

Prof^a Dr^a Sonia Afonso





O efeito de leituras participativas sobre percepções ambientais acerca do uso da bicicleta como meio de transporte

Mestrando: Psicólogo Ricardo Carlos Hartmann

Orientador: Prof. Dr. Carlos Loch

Justificativa e relevância da investigação

O Estatuto da Cidade (BRASIL, 2001) estabeleceu que os planos diretores de urbanismo devem ser elaborados de maneira coerente com a realidade físico-espacial local, e segundo as necessidades e os anseios da população local por infraestrutura e padrões de vida.

Justificativa e relevância da investigação

O Ministério das Cidades (2004) ensinou que a elaboração de planos diretores deve considerar as percepções ambientais dos cidadãos, e que leituras participativas dos problemas, conflitos e potencialidades dos municípios devem ser deflagrados por iniciativa das Prefeituras, a fim de que a tomada de decisão pelos cidadãos ao final do processo seja esclarecida e consciente.

Justificativa e relevância da investigação

Sendo a tomada de decisão um fenômeno cognitivo indissociável da percepção, este estudo pretende investigar o efeito da leitura participativa da cidade sobre a percepção ambiental da população, através do estudo da predisposição ao uso da bicicleta como meio de transporte em indivíduos de duas áreas de estudo distintas.

**Basta ajuizar bem para bem fazer, e
julgar o melhor que nos seja possível
para fazermos também o nosso melhor**

(Renatus Cartesius [René Descartes]).

Justificativa e relevância da investigação

O estudo proposto se justifica através da importância da conscientização da população para a adoção de meios de transporte ativos - movidos a propulsão humana -, visando diminuir os impactos do uso de veículos movidos a combustão interna no meio ambiente.

Justificativa e relevância da investigação

A **relevância** do estudo proposto está no **processo** a ser desenvolvido, que resultará em uma metodologia adequada para a modificação de percepções ambientais da população, contribuindo para a tomada de decisões esclarecidas e conscientes por ocasião da elaboração ou revisão dos planos diretores de urbanismo municipais.

Pergunta de Pesquisa:

Como as leituras participativas influenciam a percepção ambiental da população acerca do uso da bicicleta como meio de transporte?





Figura 5: Mosaico parcial do aglomerado urbano curitibano.

Fonte: Google Earth, 2007.

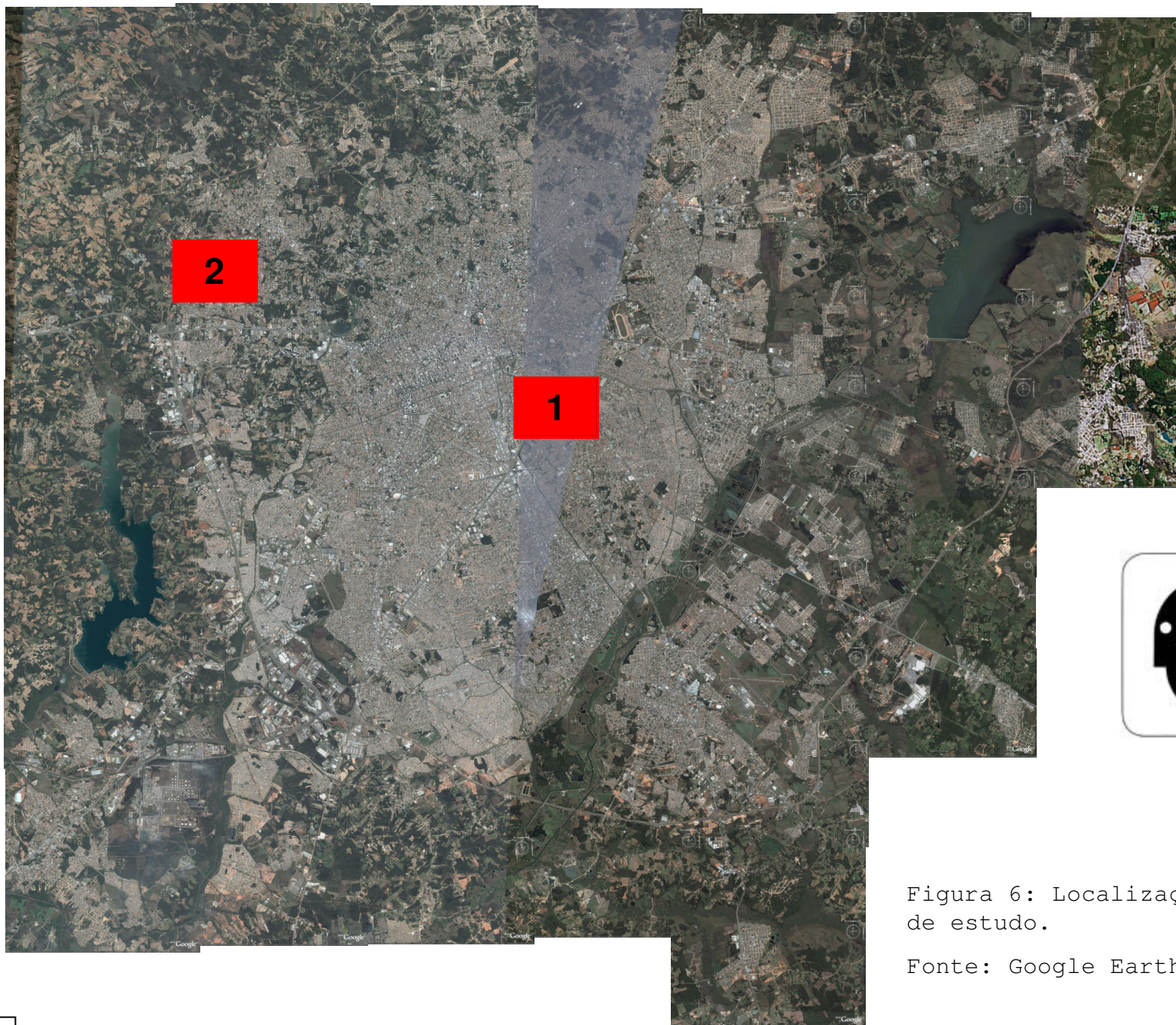


Figura 6: Localização das áreas de estudo.

Fonte: Google Earth, 2007.

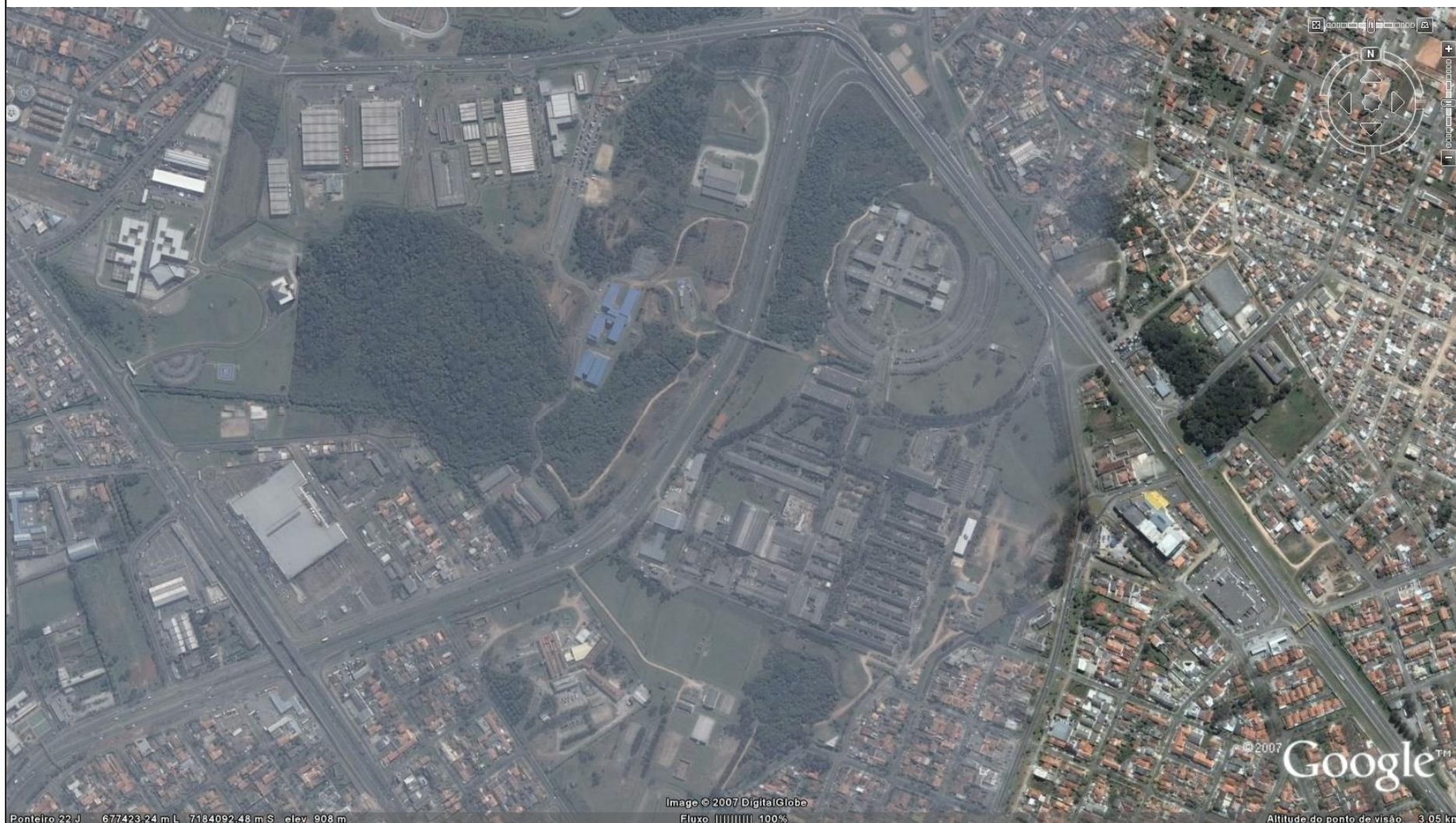


Figura 7: Imagem orbital dos Campi Centro Politécnico e Jardim das Américas (UFPR).

Fonte: Google Earth, 2007.

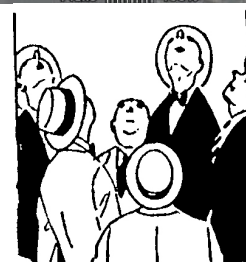




Figura 8: Imagem orbital do bairro São Braz.

Fonte: Google Earth, 2007.

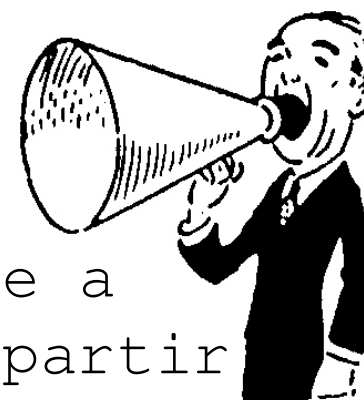




Hipótese:

As leituras participativas aumentam a predisposição da população para o uso da bicicleta como meio de transporte.

Percepção ambiental



Assim como Rio (1996), entendemos que a percepção ambiental se desenvolve a partir do sistema sensorial e de cognições individuais em relação com o meio ambiente. Para Kohlsdorf (1996), a percepção ambiental é parte integrante de qualquer processo de conhecimento, e sua análise tem o objetivo de elucidar como os lugares são percebidos.

Ferrara (1996) entende a “percepção ambiental como estudo da linguagem que o homem desenvolve para intervir na natureza e construir seu espaço” (p. 64).

Percepção ambiental



“Toda pessoa percebe seletivamente o que lhe é interessante de acordo com o seu contexto sócio-cultural (MACHADO, 1999), esta percepção leva ao aprendizado de informações sobre a realidade através dos sentidos fundamentais (visão, tato, audição, paladar e olfato). Segundo Rio & Oliveira (1999), através da cognição as informações percebidas pelos sentidos são processadas, selecionadas e armazenadas, de acordo com o interesse e a necessidade, recebendo então um significado para o indivíduo” (LIMA, 2003).

Leituras participativas



As leituras participativas permitem a compreensão das potencialidades, conflitos e problemas do município a partir de leituras técnicas e comunitárias, realizadas através da análise de informações relativas à infraestrutura e às características sócio-econômicas, culturais e ambientais locais. Os estudos devem ser elaborados em linguagem acessível à diversidade social envolvida no processo, para sustentar as leituras comunitárias e orientar as discussões temáticas, otimizadas através da cartografia (Ministério das Cidades, 2004).

Objetivo geral:

Comparar percepções ambientais sobre o uso da bicicleta como meio de transporte em dois grupos controle e dois grupos experimentais de indivíduos de duas áreas de estudo distintas, investigadas antes e depois da realização de leituras participativas sobre o ciclomobilismo urbano;

Objetivos específicos:

- Formatação de um método para a realização de leituras participativas;
- Investigação da importância das leituras participativas para o aumento da predisposição individual ao uso da bicicleta como meio de transporte.

Quadro metodológico

Objetivos	Método	Instrumentos	Resultados esperados
Pesquisa exploratória.	Levantamento de percepções ambientais pré-intervenção.	Roteiro de entrevista; Questionário piloto; Questionário definitivo.	Identificação de percepções pessoais sobre o uso da bicicleta como meio de transporte.
Experimentar um método de educação ambiental.	Caracterização da área de estudos através de cartografia temática e sensoriamento remoto.	Séries históricas de fotos aéreas da área de estudos; Inventário da paisagem: sistema viário e edificações.	Identificação de conflitos ambientais e pontos fracos em termos infra-estruturais.
Analisar a importância da educação ambiental para o aumento da predisposição ao ciclomobilismo urbano.	Análise das percepções ambientais pós-intervenção.	Questionário.	Identificação de percepções pessoais sobre o uso da bicicleta como meio de transporte.
Formatação de um método experimental de sensibilização da população para a importância do conhecimento da realidade ambiental local para o exercício da cidadania através da gestão participativa.	Comparação dos grupos de percepções ambientais pré e pós-intervenções.	Gráficos e tabelas apresentando os grupos de percepções pré e pós-intervenções.	Identificação de pontos fortes e fracos do método experimental empregado.

Cronograma de atividades 2007

Objetivos	Método	Instrumentos	0 6 / 0 7	0 7 / 0 7	0 8 / 0 7	0 9 / 0 7	1 0 / 0 7	1 1 / 0 7	1 2 / 0 7
Revisão bibliográfica.	Pesquisa bibliográfica.	Portais de periódicos eletrônicos; Cumprimento dos créditos relativos às disciplinas curriculares.							
Pesquisa exploratória.	Levantamento de percepções ambientais pré-intervenção.	Roteiro de entrevista; Questionário piloto; Questionário definitivo.							
Experimentar um método de educação ambiental.	Caracterização da área de estudos através de cartografia temática e sensoriamento remoto.	Séries históricas de fotos aéreas da área de estudos; Inventário da paisagem: sistema viário e edificações.							
Analisar a importância da educação ambiental para o aumento da predisposição ao ciclomobilismo urbano.	Análise das percepções ambientais pós-intervenção.	Questionário.							
Formatação de um método experimental de sensibilização da população para a importância do conhecimento da realidade ambiental local para o exercício da cidadania através da gestão participativa.	Elaboração da Dissertação.	Gráficos e tabelas apresentando os grupos de percepções pré e pós-intervenções; Descrição das intervenções; Revisão bibliográfica.							
Defesa da Dissertação.	Aproximações sucessivas.	Pré-qualificação; Qualificação; Banca.							

Cronograma de atividades 2009

Objetivos	Método	Instrumentos	0	0	0	0	0
			1	2	3	4	5
			/	/	/	/	/
			0	0	0	0	0
			9	9	9	9	9
Revisão bibliográfica.	Pesquisa bibliográfica.	Portais de periódicos eletrônicos; Cumprimento dos créditos relativos às disciplinas curriculares.					
Pesquisa exploratória.	Levantamento de percepções ambientais pré-intervenção.	Roteiro de entrevista; Questionário piloto; Questionário definitivo.					
Experimentar um método de educação ambiental.	Caracterização da área de estudos através de cartografia temática e sensoriamento remoto.	Séries históricas de fotos aéreas da área de estudos; Inventário da paisagem: sistema viário e edificações.					
Analisar a importância da educação ambiental para o aumento da predisposição ao ciclomob. urb.	Análise das percepções ambientais pós-intervenção.	Questionário.					
Formatação de um método experimental de sensibilização da população para a importância do conhecimento da realidade ambiental local para o exercício da cidadania através da gestão participativa.	Elaboração da Dissertação.	Gráficos e tabelas apresentando os grupos de percepções pré e pós-intervenções; Descrição das intervenções; Revisão bibliográfica.					
Defesa da Dissertação.	Aproximações sucessivas.	Pré-qualificação; Qualificação; Banca.					

Referências Bibliográficas parciais

ASCHER, François. Ciudades com velocidad y movilidad múltiples: um desafio para los arquitectos, urbanistas e políticos. **ARQ - Arquitectura de Infraestructura**. Santiago, julho, 2005. n. 60, p. 11-19. Disponível em: <http://www.scielo.cl/scielo.php?script=sci_arttext&pid=s0717-69962005006000002&lng=pt&nrm=iso>. Acesso em 26-jun-2006.

Brasil. **Constituição da República Federativa do Brasil**. Brasília: Senado Federal, 1998.

Brasil. Lei Nº 10.257/2001. **Estatuto da Cidade**. Regulamenta os artigos 182 e 183 da Constituição Federal. Brasília: DOU, 2001.

CARDOSO, Ruth. Sustentabilidade, o desafio das políticas sociais no século 21. **São Paulo Em Perspectiva**. São Paulo: Fundação Seade, 2004, v. 18, n. 2, p. 42-18. Disponível em <http://www.scielo.br/scielo.php?script=sci_pdf&pid=S0102-88392004000200005&lng=en&nrm=iso&tlng=pt> Acesso em 12 de janeiro de 2007.

FERNÁNDEZ, Rodrigo; VALENZUELA, Eduardo. Gestión ambiental de tránsito: cómo la ingeniería de transporte puede contribuir a la mejoría del ambiente urbano. **EURE (Santiago) - Revista Latinoamericana de Estudios Urbanos Regionales**. Santiago: PUCCL, 2004, v. 30, n. 89, p. 97-107. Disponível em: <http://www.scielo.cl/scielo.php?script=sci_arttext&pid=S0250-71612004008900006&lng=pt&nrm=iso>. Acesso em 25-jun-2006.

FIRKOWSKI, Olga. L. C. de F. (s/d) **Os desafios da gestão metropolitana em Curitiba.** Disponível em

<<http://sitemason.vanderbilt.edu/files/grJN84/Firkowski%20Olga%20Lcia%20Castreghini%20de%20Freitas.pdf>> Acesso em 12 de janeiro de 2007.

GROSTEIN, Marta. D. (2001) Metrópole e expansão urbana - a persistência de processos "insustentáveis". **São Paulo Em Perspectiva**, n. 15(1), p. 13-19. São Paulo: Fundação Seade. Disponível em

<<http://www.scielo.br/pdf/spp/v15n1/8585.pdf>> Acesso em 12 de janeiro de 2007.

LACERDA, Norma; ZANCHETTI, Sílvio M.; DINIZ, Fernando. Planejamento Metropolitano: uma proposta de conservação urbana e territorial. **EURE (Santiago) - Revista Latinoamericana de Estudios Urbanos Regionales.** Santiago: PUCCL, 2000, v. 26, n. 079. Disponível em

<<http://redalyc.uaemex.mx/redalyc/pdf/196/19607905.pdf>> Acesso em 13 de janeiro de 2007.

LIMA, Cristina de A.; MENDONÇA, Francisco. Planejamento urbano-regional e crise ambiental - Região Metropolitana de Curitiba. **São Paulo Em Perspectiva.** São Paulo [online], 2001, v. 15, n. 1, p. 135-143. Disponível em

<http://www.scielo.br/scielo.php?script=sci_pdf&pid=S0102-88392001000100015&lng=pt&nrm=iso&tlng=pt> Acesso em 13 de janeiro de 2007.

LIMA, Cristina de A. Multiespacialidades metropolitanas e construção social do lugar - rumos para a sustentabilidade. **Revista Desenvolvimento e Meio Ambiente**. Curitiba: Editora UFPR, 2004^a, n. 9, p. 39-56. Disponível em <<http://calvados.c3sl.ufpr.br/ojs2/index.php/made/article/viewPDFInterstitial/3080/2461>> Acesso em 13 de janeiro de 2007.

LIMA, Cristina de A. Notas a respeito de transformações do planejamento urbano-regional frente a metamorfoses socioambientais. **Revista Desenvolvimento e Meio Ambiente**. Curitiba: Editora UFPR, 2004b, n. 10, p. 155-160. Disponível em <<http://calvados.c3sl.ufpr.br/ojs2/index.php/made/article/viewPDFInterstitial/3104/2485>> Acesso em 13 de janeiro de 2007.

LIMA, Roberto T. de. **Percepção ambiental e participação pública na gestão dos recursos hídricos: perfil dos moradores da cidade de São Carlos, SP (Bacia Hidrográfica do Rio do Monjolinho)**. Dissertação de Mestrado em Ciências da Engenharia Ambiental. São Carlos: USP, 2003. Disponível em <<http://www.teses.usp.br/teses/disponiveis/18/18139/tde-26032004-102050/>> Acesso em 9-12-2007.

MACHADO, Lucy M. C. P. Paisagem valorizada: a Serra do Mar como Espaço e como Lugar. In RIO, Vicente del.; OLIVEIRA, Livia de. **Percepção ambiental: a experiência brasileira**. São Paulo: Studio Nobel, cap. 6, pág. 97-120.

NEIMAN, Andrea B.; JACOBY, Enrique R. The first "Award to Active Cities Contest" for the region of the Americas. **Revista Panamericana de Salud Pública**. Washington: Organización Panamericana de la Salud, 2003, v. 14, n. 4, p. 277-280. Disponível em: <http://www.scielosp.org/scielo.php?script=sci_arttext&pid=S1020-49892003000900014&lng=pt&nrm=isso> Acesso em 26-jun-2006.

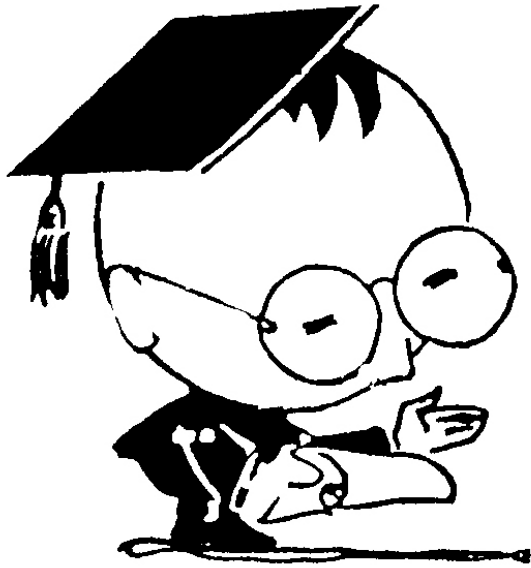
PAES DE BARROS, Ricardo; Carvalho, Mirela. Desafios para a política social brasileira. IPEA - Instituto de Pesquisa Econômica Aplicada - **Texto para discussão nº 985**. Rio de Janeiro: IPEA, 2003. Disponível em <http://www.ipea.gov.br/pub/td/2003/td_0985.pdf> Acesso em 13 de janeiro de 2007.

RIO, Vicente del; OLIVEIRA, Livia de. **Percepção ambiental: a experiência brasileira**. São Paulo: Studio Nobel. 256 pág.

TAPIA GRANADOS, José A. Reducing automobile traffic: an urgent policy for health promotion. **Revista Panamericana de Salud Pública**. Washington: Organización Panamericana de la Salud, 1998, v. 3, n. 4, p. 227-241. Disponível em <http://www.scielosp.org/scielo.php?script=sci_arttext&pid=S1020-49891998000400003&lng=pt&nrm=iso> Acesso em 25-jun-2006.

THYNELL, Marie. Modernidad em movimiento. Cómo enfrentarse a la movilidad motorizada em Teherán, Santiago y Copenhage. **EURE (Santiago) - Revista Latinoamericana de Estudios Urbanos Regionales**. Santiago: PUCCL, 2005, v. 31, n. 94, p. 55-77. Disponível em: <http://www.scielo.cl/scielo.php?script=sci_arttext&pid=S0250-71612005009400004&lng=pt&nrm=iso> Acesso em 25-jun-2006.

TIWARI, Geetam. Transport and land-use policies in Dheli. **Bulletin of the World Health Organization**. Genebra: World Health Organization, 2003, v. 81, n. 6, p. 444-450. Disponível em <http://www.scielosp.org/scielo.php?script=sci_arttext&pid=S0042-96862003000600015&lng=pt&nrm=isso> Acesso em 25-jun-2006.



FIM!

Ricardo Carlos Hartmann
rc.hartmann@gmail.com